

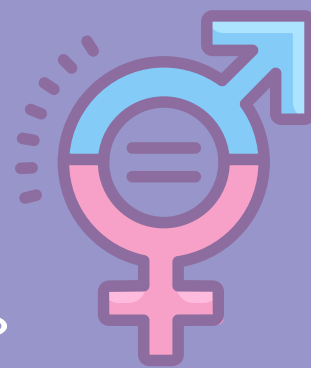


**УНИВЕРЗИТЕТ У БАЊОЈ ЛУЦИ**  
**UNIVERSITY OF BANJA LUKA**

# СМЈЕРНИЦЕ ЗА ПРЕВЕНЦИЈУ СЕКСУАЛНОГ И РОДНО ЗАСНОВАНОГ УЗНЕМИРАВАЊА



## Шта је сексуално и родно засновано узнемиравање?



Да би постојало сексуално и/или родно засновано узнемиравање потребно је да се ради о нежељеном понашању. Нежељено понашање је понашање које лице на које је овакво понашање усмјерено није изазвало или тражило, те га је сматрало понижавајућим или увредљивим.

Узнемиравање (сексуално и родно засновано) може да буде вертикално – између надређеног и подређеног лица (нпр. студент – професор) и хоризонтално – између лица гдје није присутан однос надређености, односно подређености (између радних колега, између студената).



Сексуално узнемиравање је нежељено/непримјерено понашање сексуалне природе, због кога се одређено лице осјећа увријеђено, понижено или застрашено.

Родно засновано узнемиравање је нежељено и непримјерено понашање у вези са приписаним родом лица, којим се омаловажава, понижава или вријеђа лице у његовом својству као мушкарца или жене.



# Сексуално узнемиравање

Нежељено понашање мора да садржи сексуални елемент, конотацију или импликацију како би се оквалификовало као понашање сексуалне природе. Сексуално узнемиравање може да се састоји од различитих облика вербалног, невербалног или физичког понашања сексуалне природе које лице које је изложено овом понашању не жели.

Примјери **вербалног понашања** су:

- Захтијевање додира, загрљаја,
- Упућивање сексуалних приједлога,
- Упућивање увреда, коментара, опаски или алузија сексуалне природе,
- Нежељени позиви на састанке, флертовање или тражење сексуалног односа или сексуалних услуга,
- Нежељена питања о сексуалном животу,
- Упућивање увредљивих вицева, сексуалних шала и добацавање,
- Коментарисање нечије сексуалне (не)привлачности,
- Писање сексуално експлицитних или сугестивних порука (СМС и е-порука) или писама,
- Ширење сексуалних гласина (укључујући и онлајн),
- Условљавање остваривања користи и напредовања на послу сексуалним услугама,
- Пријетње кажњавањем лица које одбија удовољити сексуалним понудама...

**Невербално понашање** обухвата сва

понашања, односно изразе од стране лица, који не обухватају ријечи односно звукове, на примјер изразе лица, покрете тијелом или симболе.

**Невербално понашање обухвата, али се не ограничава на:**

- Гестикулације и инсинуације које упућују на имитацију сексуалног односа,
- Излагање, приказивање или слање порнографије, сексуално експлицитних слика, карикатура, постера или других сексуалних слика (укључујући и онлајн).

**Физичко понашање** односи се на свако сексуално понашање лица, које укључује контакт с тијелом лица које је изложено нежељеном понашању.

**Физичко понашање обухвата, али се не ограничава на:**

- Додире сексуалне природе, загрљаје, пољупце,
- Штипање, миловање, ударање, стискање другог лица,
- Непотребне физичке контакте с тијелом другог лица и непотребну блискост (инвазија личног простора),
- Физичко насртање.



# Родно засновано узнемиравање

Родно засновано узнемиравање је нежељено и непримјерено понашање у вези са приписаним родом лица, којим се омаловажава, понижава или вријеђа лице у његовом својству као мушкарца или жене. Подразумијева нежељено вербално, невербално и/или физичко понашање у вези са припадности лица одређеном роду.



## Примјери родно заснованог узнемиравања, између осталог, су:

- Упућивање непримјерених коментара о нечијим физичким особинама или понашању на основу рода (нпр. изјава да је жени мјесто у кући или да није подобна за одређени посао),
- Упућивање коментара или некоректан однос према лицима која се не понашају у складу са стереотипним родним улогама,
- Груб и вулгаран хумор или језик у односу на род/пол,
- Вербално злостављање некога, пријетње или подругивање неке на основу рода/пола,
- непријатељска радна средина према припадницима одређеног пола (нпр. искључивање припадника једног пола из радног окружења, радних задатака, омаловажавање резултата рада, итд.).



**STOP**  
DISCRIMINATION

# Интерна процедура за превентивно дјеловање

**Сви студенти, академско особље и запослени на факултету дијеле одговорност за превенцију сексуалног и родно заснованог узнемиравања на високошколској установи.**

**Интерну процедуру за рјешавање сексуалног и родно заснованог узнемиравања спроводе савјетници за превенцију сексуалног и родно заснованог узнемиравања.**

Интерна процедура **не подразумева** предузимање радњи чији је основни циљ утврђивање постојања узнемиравања, нити радње које упућују на истрагу. Интерна процедура такође не предвиђа санкције за лица која испољавају наводно нежељено понашање.



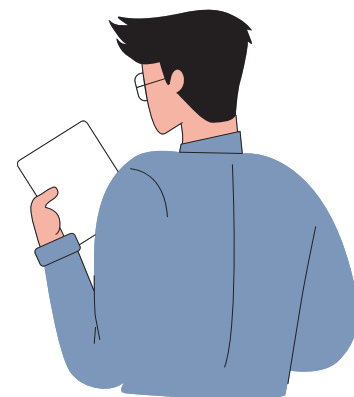
Интерна процедура је процес који служи лицу које је изложено наводном нежељеном понашању да овакво понашање заустави у доброј вјери. Осим овога, примјеном интерне процедуре показује се и посвећеност образовне институције (кроз поступање савјетника за превенцију сексуалног и родно заснованог узнемиравања) да предузме кораке ка разрјешењу ситуације нежељеног понашања, те да ради на превенцији.

Циљеви интерне процедуре су заустављање и спречавање сексуалног и родно заснованог узнемиравања на Универзитету. Сврха процедуре као такве јесте да запосленима односно студентима омогући рјешавање различитих ситуација прије него што оне достигну ниво противправног понашања или кршења етичких кодекса, односно правила понашања образовних институција у којима раде/студирају.

Смјернице за превенцију сексуалног и родно заснованог узнемиравања заснивају се на претпоставци да лица изложена оваквом понашању првенствено желе да наведено понашање престане како би могла наставити да раде или студирају у пријатној и професионалној атмосфери. У случају појаве нежељеног понашања, лицу које је изложено таквом понашању препоручује се покретање интерне процедуре за рјешавање нежељеног понашања. У случајевима сексуалног и родно заснованог узнемиравања, ниједна одредба ових смјерница не може да се тумачи као ограничавање или умањивање права на вођење дисциплинског, кривичног или грађанског поступка.

# Шта урадити уколико сматрате да сте изложени сексуалном и родно заснованом узнемиравању?

Лица која сматрају да су била или да су изложена нежељеном понашању охрабрују се да се директно обрате лицу које испољава нежељено понашање – било лично, у писменом облику или телефоном – како би му дала до знања да је предметно понашање нежељено, да их vriјеђа, ствара нелагодност или утиче на обављање свакодневних активности. Овим лицима се препоручује да воде евиденцију о томе када и на који начин су оствариле контакт и каква је била његова садржина.



Лица којима је неугодно директно се обратити лицу које испољава нежељено понашање, или директно обраћање није резултовало престанком испољавања нежељеног понашања, могу да затраже помоћ савјетника – проректора за људске и материјалне ресурсе, на телефон: +387 51/321-178 или на имејл: [prorektor.kadrovi@unibl.org](mailto:prorektor.kadrovi@unibl.org).

